



COMUNE DI SORENGO

MUNICIPIO

MM No. 1268 dell'11 novembre 2019

Rifacimento sottostrutture in Via Panera e Via Noale

- stanziamento di un credito di Fr. 530'000 per la posa di nuove canalizzazioni (attuazione PGS).
- stanziamento di un credito di Fr. 80'000 per la posa di nuove condotte acquedotto (attuazione PGA).
- stanziamento di un credito di Fr. 250'000 per il rifacimento della pavimentazione.

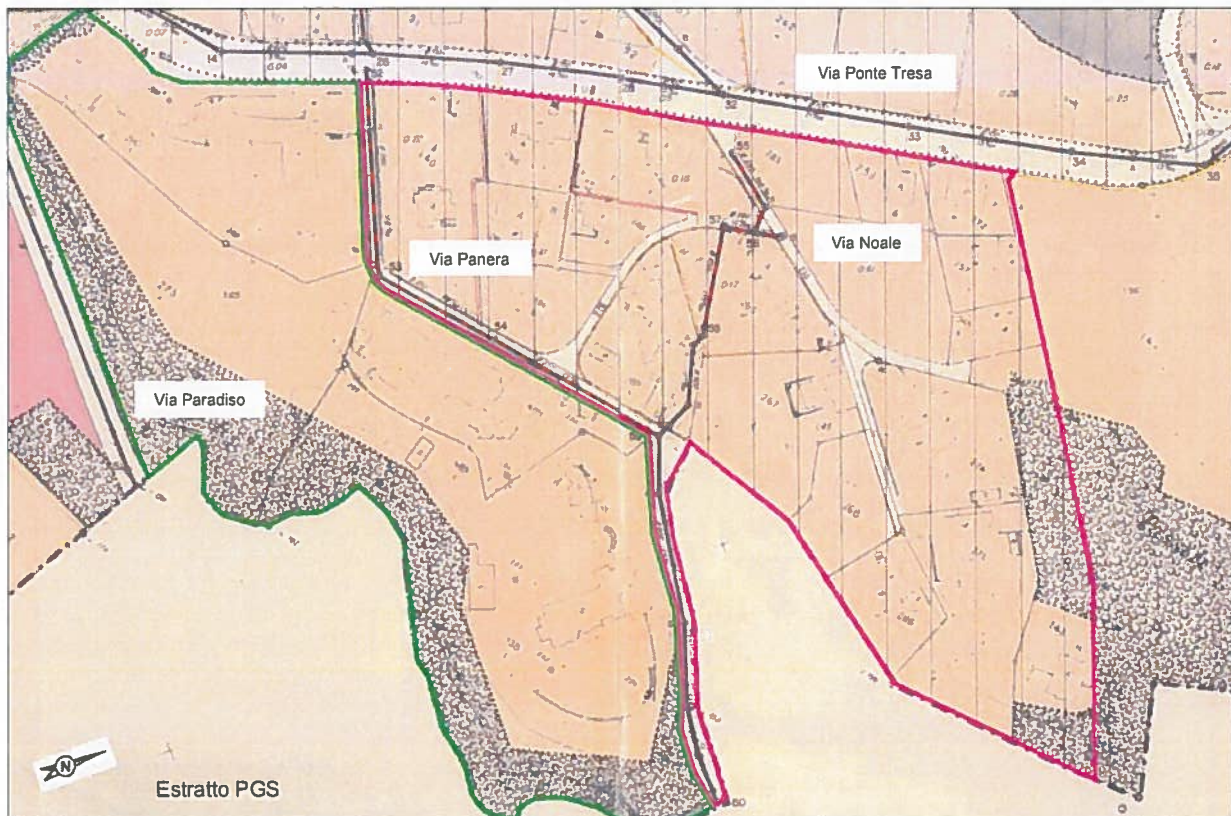
Onorevole signora Presidente,
onorevoli signore e signori Consiglieri,

il presente messaggio municipale prevede l'attuazione del Piano di gestione di smaltimento delle acque (poi PGS) e del Piano generale dell'acquedotto (poi PGA) nelle località Panera e Noale. In considerazione del pessimo stato di conservazione delle pavimentazioni stradali interessate dai lavori il progetto ne prevede il rifacimento a esclusione di una piazza di giro situato lungo la Via Panera.

PGS

L'area interessata dai lavori si situa a valle di Via Ponte Tresa dalla quale si snodano le vie Panera e Noale.

La superficie tributaria (contorno viola) a monte della Via Panera prevede lo smaltimento misto delle acque, mentre quella a valle (contorno verde) prevede lo smaltimento separato delle acque con immissione delle acque meteoriche nel riale Panera.



Descrizione interventi

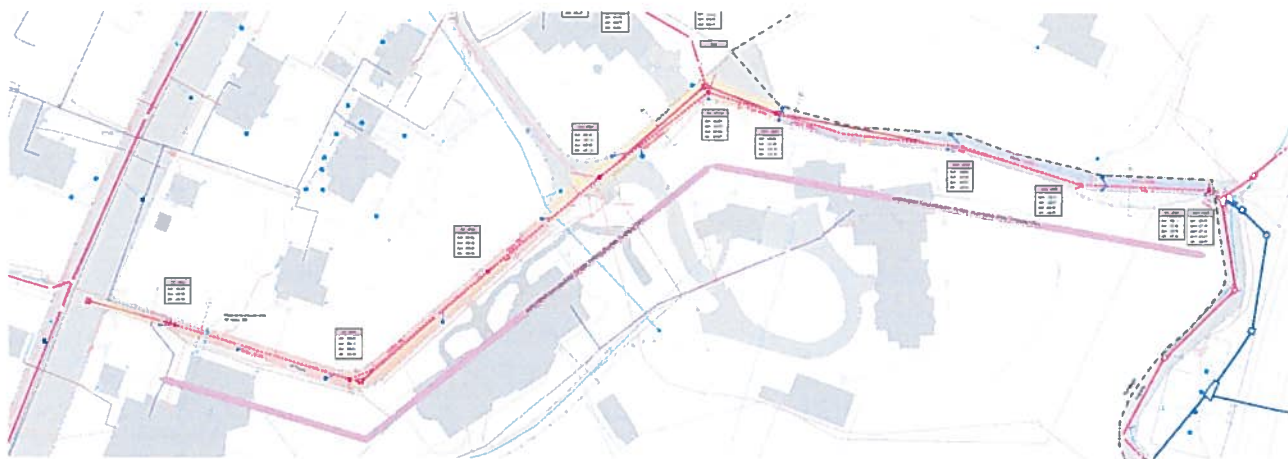
Gli interventi previsti nel PGS, appurati anche con video ispezioni che hanno messo in luce uno stato di degrado avanzato delle tubazioni esistenti, sono la posa di nuove condotte per una lunghezza totale di ca. 368 ml.

Il progetto prevede le seguenti parti d'opera:

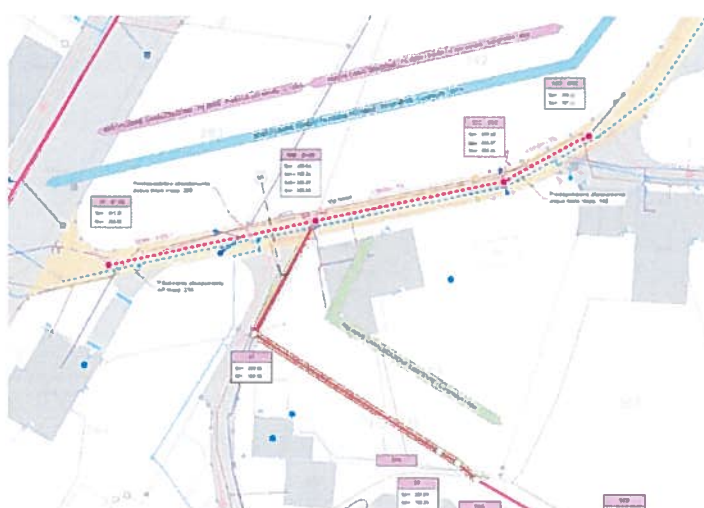
Rifacimento vecchia canalizzazione in cemento		
Via Noale / tratta da pozzetto 55 a 55B	ml	33
Via Noale / tratta da pozzetto 58C a 59	ml	5
Via Panera / tratta da pozzetto 52 a 59	ml	155
Via Panera / tratta da pozzetto 59 a 60	ml	130
Totale	ml	323
Realizzazione nuova tratta canalizzazione		
Via Noale / tratta pozzetti da 55B a 55D	ml	45
Totale	ml	45
Risanamento con relining		
Via Noale / tratta da pozzetto 55B a 57	ml	20
Via Noale / tratta da pozzetto 57 a 58A	ml	40
Totale	ml	60

I nuovi tratti di canalizzazione verranno realizzati con tubi in PE DN 300 e 400 con rinfianchi in calcestruzzo non armato.

I pozzetti verranno eseguiti con anelli e coni in calcestruzzo prefabbricati, verranno rinfianchati in calcestruzzo e al loro interno verranno posati pioli per l'accesso manutentivo. I chiusini saranno in ghisa con riempimento in calcestruzzo.



Estratto progetto definitivo Via Panera



Estratto progetto definitivo Via Noale

Preventivo dei costi

CANALIZZAZIONE - attuazione PGS**Via Panera (160 m Ø 300 + 130 m Ø 400)**

CPN 113	Impianto di cantiere	Fr.	23'730
CPN 117	Demolizioni e smontaggi	Fr.	35'219
CPN 211	Fosse di scavo e movimenti di terra	Fr.	10'480
CPN 223	Pavimentazioni	Fr.	50'780
CPN 237	Canalizzazioni e opere di prosciugamento	Fr.	171'265
	Totale parziale 1	Fr.	291'474
	Indennità per intemperie	Fr.	2'915
CPN 111	Lavori a regia	Fr.	23'000
	Totale parziale 2	Fr.	317'389
	Onorario e spese (progetto definitivo)	Fr.	10'500
	Onorario e spese (appalto, prog. esecutivo, DL)	Fr.	43'000
	Totale parziale 3	Fr.	370'889
	IVA (7.7%) e arrotondamenti	Fr.	29'111
	Totale	Fr.	400'000

Via Noale (78 m Ø 300 + 60 m relining)

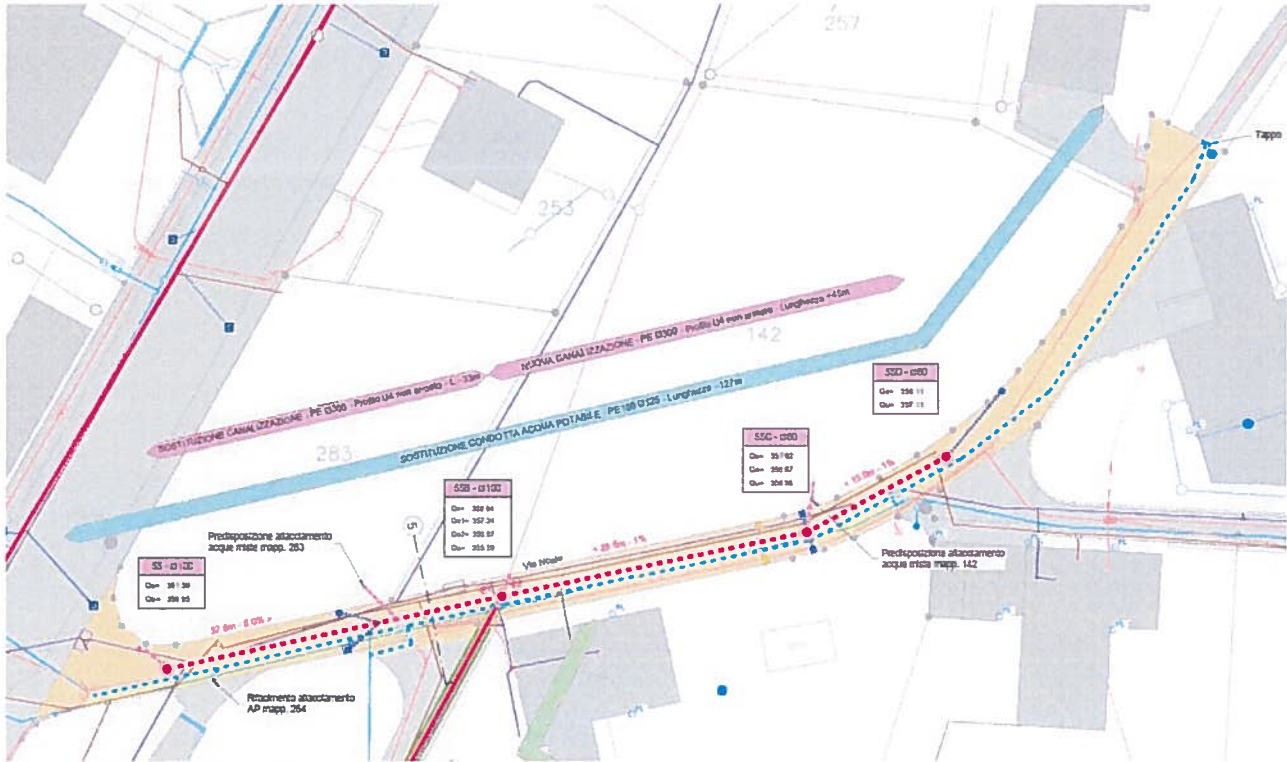
CPN 113	Impianto di cantiere	Fr.	6'300
CPN 117	Demolizioni e smontaggi	Fr.	6'980
CPN 223	Pavimentazioni	Fr.	11'263
CPN 237	Canalizzazioni e opere di prosciugamento	Fr.	46'557
	Risanamento (relining) 55B-58A	Fr.	25'000
	Totale parziale 1	Fr.	96'100
	Indennità per intemperie	Fr.	711
CPN 111	Lavori a regia	Fr.	8'000
	Totale parziale 2	Fr.	104'811
	Onorario e spese (progetto definitivo)	Fr.	4'000
	Onorario e spese (appalto, prog. esecutivo, DL)	Fr.	12'000
	Totale parziale 3	Fr.	120'811
	IVA (7.7%) e arrotondamenti	Fr.	9'189
	Totale	Fr.	130'000

TOTALE CANALIZZAZIONE Via Panera + Via Noale **Fr. 530'000**

Il costo preventivato al metro lineare di canalizzazione, realizzata in tubi di PE DN 300/400 a una profondità media di metri 1.30, è di Fr. 1'360 per un totale di Fr. 500'000 (costo totale 530'000 – costo relining 30'000).

PGA

Il progetto prevede la posa di ca. 127 ml di nuova condotta in PE diametro 125 mm in Via Noale. Nell'ambito dei lavori verranno ripristinati tutti gli allacciamenti privati.



Estratto progetto definitivo Via Noale

Preventivo dei costi

ACQUEDOTTO - attuazione PGA

Via Noale (127 m Ø 125)

CPN 113	Impianto di cantiere	Fr.	4'100
CPN 117	Demolizioni e smontaggi	Fr.	6'506
CPN 151	Lavori per condotte interrate	Fr.	13'635
CPN 223	Pavimentazioni	Fr.	13'780
CPN 411	Condotte di approvvigionamento acqua	Fr.	21'555
	Totale parziale 1	Fr.	59'576
	Indennità per intemperie	Fr.	360
CPN 111	Lavori a regia	Fr.	4'500
	Totale parziale 2	Fr.	64'436
	Onorario e spese (progetto definitivo)	Fr.	2'000
	Onorario e spese (appalto, prog. esecutivo, DL)	Fr.	7'500
	Totale parziale 3	Fr.	73'936
	IVA (7.7%) e arrotondamenti	Fr.	6'064
	Totale	Fr.	80'000
	TOTALE ACQUEDOTTO	Fr.	80'000

Il costo preventivato al metro lineare di condotta AP, realizzata in tubi di PE DN 125 a una profondità media di metri 1.20, è di Fr. 630 per un totale di Fr. 80'000.

Pavimentazione

Per la Via Noale e la Via Panera (vedi estratto planimetrico allegato) tra l'incrocio con il mappale no. 276 e la barriera esistente, trattandosi di strade comunali a percorrenza veicolare, è prevista la realizzazione della pavimentazione in asfalto doppio strato di spessore totale 10 cm (7 cm ACT 22 N + 3 cm AC 8 S).

Per la Via Panera tra la barriera esistente ed il confine con Lugano, trattandosi di un percorso ciclopedonale con accesso veicolare limitato ai residenti, è prevista la realizzazione della pavimentazione in asfalto doppio strato di spessore totale 8 cm (5 cm ACT 16 N + 3 cm AC 8 S).

Per la Via Panera tra l'incrocio con il mappale 276 e l'incrocio con Via Ponte Tresa, trattandosi di un percorso unicamente ciclopedonale, è prevista la realizzazione della pavimentazione in asfalto doppio strato di spessore totale 8 cm (5 cm ACT 16 N + 3 cm AC 8 S).

Preventivo dei costi

PAVIMENTAZIONE

Via Panera (910 m² asfalto doppio strato 7+3)

CPN 113	Impianto di cantiere	Fr.	8'280
CPN 117	Demolizioni e smontaggi	Fr.	25'250
CPN 222	Delimitazioni, selciati, lastricati e scale	Fr.	16'150
CPN 223	Pavimentazioni	Fr.	73'038
	Totale parziale 1	Fr.	122'718
	Indennità per intemperie	Fr.	1'227
CPN 111	Lavori a regia	Fr.	12'500
	Totale parziale 2	Fr.	136'445
	Onorario e spese (progetto definitivo)	Fr.	5'500
	Onorario e spese (appalto, prog. esecutivo, DL)	Fr.	16'000
	Totale parziale 3	Fr.	157'945
	IVA (7.7%) e arrotondamenti	Fr.	12'055
	Totale	Fr.	170'000

Via Noale (350 m² asfalto doppio strato 7+3 / 5+3)

CPN 113	Impianto di cantiere	Fr.	4'730
CPN 117	Demolizioni e smontaggi	Fr.	10'940
CPN 151	Delimitazioni, selciati, lastricati e scale	Fr.	7'825
CPN 223	Pavimentazioni	Fr.	35'948
	Totale parziale 1	Fr.	59'443
	Indennità per intemperie	Fr.	594
CPN 111	Lavori a regia	Fr.	4'000
	Totale parziale 2	Fr.	64'037
	Onorario e spese (progetto definitivo)	Fr.	2'000
	Onorario e spese (appalto, prog. esecutivo, DL)	Fr.	7'500
	Totale parziale 3	Fr.	73'537
	IVA (7.7%) e arrotondamenti	Fr.	6'463
	Totale	Fr.	80'000

TOTALE CANALIZZAZIONE Via Panera + Via Noale Fr. 250'000

Riassunto degli interventi

Il progetto prevede le seguenti parti d'opera:

- CANALIZZAZIONE – attuazione PGS
Via Noale Fr. 130'000
Via Panera Fr. 400'000
Totale Fr. 530'000
- ACQUEDOTTO – attuazione PGA
Via Noale Fr. 80'000
Totale Fr. 80'000
- PAVIMENTAZIONE
Via Noale Fr. 80'000
Via Panera Fr. 170'000
Totale Fr. 250'000

Sussidi cantonali

L'importo calcolato per la determinazione del sussidio Cantonale per gli impianti di evacuazione e di depurazione, nello specifico la realizzazione di opere di canalizzazione previste a PR (PGS) decurtate dei costi degli allacciamenti privati, corrisponde a Fr. 500'000 (Via Panera Fr. 380'000 + Via Noale Fr. 120'000).

Il Comune di Sorengo, rientra nella classificazione di "finanziariamente forte/zona superiore" nell'ambito della graduatoria degli indici di capacità finanziaria dei Comuni ticinesi pertanto beneficia di un sussidio cantonale minimo pari al 10% (art. 116 LALIA) del costo dell'opera, che nel nostro caso ammonterebbe a Fr. 50'000.

Coordinamento con altre infrastrutture

Il progetto è stato sottoposto alle aziende AIL SA, Swisscom e UPC. Le AIL procederanno al potenziamento / sostituzione delle reti elettricità e gas.

Le opere preventivate sono state inserite nel conto investimenti 2020.

Con queste considerazioni, a disposizione per eventuali quesiti che dovessero sorgere in sede di dibattito, vi raccomandiamo di voler approvare il presente messaggio e lo stanziamento del relativo credito mediante l'adozione della proposta di decisione allegata e parte integrante del presente messaggio.

Per il Municipio:

Il Sindaco:
(Antonella Meuli)

Il Segretario:
(Arnaldo Bernasconi)

Sorengo, 11 novembre 2019
Ris. Mun. No. 417/19

Allegati:

- Estratti progetto (riduzioni A3)

Dispositivo di risoluzione

(Via Panera e Noale)

IL CONSIGLIO COMUNALE DI SORENGO,

visto il messaggio municipale No. 1268 dell'11 novembre 2019 chiedente

- stanziamento di un credito di Fr. 530'000 per la posa di nuove canalizzazioni (attuazione PGS);
- stanziamento di un credito di Fr. 80'000 per la posa di nuove condotte acquedotto (attuazione PGA);
- stanziamento di un credito di Fr. 250'000 per il rifacimento della pavimentazione.

visto il rapporto della Commissione della gestione del ;

visto il rapporto della Commissione edilizia ed opere pubbliche del ;

d e c i d e :

1. È stanziato un credito
 - di Fr. 530'000 per la posa di nuove canalizzazioni- attuazione PGS.
 - di Fr. 80'000 per la posa di nuove condotte acquedotto - attuazione PGA.
 - di Fr. 250'000 per il rifacimento della pavimentazione.
2. Il credito decade entro il termine di 3 anni.
3. L'importo sarà prelevato dalla liquidità disponibile al momento della realizzazione dell'investimento; in caso d'esaurimento della liquidità è autorizzata l'apertura di un mutuo a copertura della differenza.

Per il Consiglio comunale

Gli scrutatori:

La Presidente:

La Segretaria: